



Les Passeurs de Fresques

34 Boulevard Carnot, 10000 Troyes

dominique.sabroux@wanadoo.fr

lespasseursdefresques@orange.fr

06 07 40 63 98

**Les "Passeurs de fresques"
s'investissent
dans l'Aube et au-delà
depuis la création de l'association en 2003**

"animation et transmission sont au cœur de notre action"



Fresque rue Champeaux à Troyes

réalisée en 2000 par une classe du Lycée "Chrestien de Troyes", début de l'aventure

Association Loi de 1901 à but non lucratif

N° SIRET : 484 104 286 00014

www.lespasseursdefresques.fr

Genèse de l'action des Passeurs de fresques

En mai 1999 : une classe entière de Seconde du Lycée « Chrestien de Troyes » participe pendant 15 jours à une session d'une exceptionnelle qualité avec des lycéens allemands et italiens, dans le **Centre de Culture Européenne de Saint-Jean d'Angély**. Ils découvrent, avec l'artiste **Jean-Jacques Jolinon**, du Centre International d'Art Mural, l'art de la fresque.

L'année suivante, ils entraînent de nouveaux lycéens dans la réalisation d'une fresque en public rue Champeaux à Troyes, la famille Juvénal des Ursins. Ce travail, soutenu par la Région et le Rectorat, se fait dans la cadre du 5^e Mois Médiéval de Champagne-Ardenne, en 2000.



Ce parcours culturel et artistique, pour une trentaine de lycéens, entraîne en 2003 la création d'une association "Les Passeurs de fresques". L'association reçoit l'agrément du Rectorat pour intervenir dans les établissements scolaires.

L'association collabore avec des artistes de la Région (Danièle Tournemine, Jacob Diboum, Marianne Barbeau), des collectivités territoriales (Inattendus de Sainte Savine, Archives Départementales de l'Aube, Mairies de Troyes, de Faux-Villecerf, de Vauchassis, de Lirey, de Dosches...), des paroisses, de multiples établissements scolaires, des associations (Auberge de jeunesse de Troyes, La Poésie de St Sauveur en Puisaye, "Bourse du Travail, mémoire vivante", "Romilly-Patrimoine", "Sauvegarde et Avenir de Troyes", "Moulins à vent champenois"...).

1/ Des exemples d'animations, en milieu rural, pour tout public

Pel et Der, Dimanche à la campagne, journée d'animation en 2006



Lirey en 2007 pour les journées du Patrimoine



Atelier pour une vingtaine d'enfants



Visite guidée de la fresque de l'église
Danse macabre réalisée en 2002

Vauchassis en 2010 avec l'association Cosine pour la fête du cidre



Sur la place de Vauchassis

Et des totems sur le thème des pommiers dans un verger communal



L'association réalise aussi des expositions didactiques, qui ont circulé dans de nombreux villages : "L'art de la fresque", réalisée avec l'Université de Technologie de Troyes, et "Le chantier de Faux-Villecerf". Expositions disponibles.

A la suite du travail dans le cadre de l'exposition du Conseil Général sur les Templiers (3 journées d'atelier pour adultes en juillet-août 2012, et 2 journées pour des classes rurales), les membres de l'association ont réalisé une reproduction de la fresque de la Commanderie Templière de Cressac. Cette œuvre, actuellement aux Archives Départementales, sera installée à la Commanderie d'Avalleur.



2/ Des ateliers de “fresques sur briques” dans des écoles, des collèges, des lycées, des bibliothèques

Collège de Chaource en 2007



Travail sur
l'environnement



Ecole de Faux-Villecerf, 2007



Le week-end avec des parents d'élèves
pour les 4 saisons au village



Les géants faits par les élèves

Ecole maternelle de Chaource, 2010



Ecole de Lavau en 2006



Réalisation du Logo
du pays "Seine, Melda, Coteaux Champenois"

Ecole de Mergey, 2011



Fresque pour l'inauguration de l'école



Action européenne, Comenius, au Lycée Chrestien de Troyes, 2012

Est-Eclair 11/04/2013

CENTRE HOSPITALIER DE TROYES

Quand l'art prend place au sein des urgences

Une fresque réalisée par des lycéens de Chrestien-de-Troyes est désormais exposée au sein même de ce service de l'hôpital
Guillaume MOULIN

Intégrer l'art au sein de l'hôpital, l'idée peut sembler un peu décalée. Et pourtant, c'est désormais une pratique répandue au sein de l'hôpital des Hauts-Clos, l'établissement troyen, qui a déjà accueilli plusieurs expositions photos, n'en est, en effet, pas à son galop d'essai. Le plus surprenant, c'est quand des intervenants extérieurs sont à l'origine de cette initiative. C'est le cas pour la fresque qui vient tout juste d'être installée dans la salle d'attente du service des urgences.

Cette fresque a été réalisée par des élèves suédois, italiens, polonais et français du lycée Chrestien-de-Troyes, avec l'artiste Jacob Diboum et le soutien de l'association Les Passeurs de fresque. Cette initiative s'est inscrite dans le cadre du projet Comenius développé au lycée Chrestien-de-Troyes, projet initié en 2010 par Dominique Sabroux. « Ce genre de projet a pour objectif de faire venir des artistes dans les établissements scolaires et de faire en sorte que le travail des lycéens soit valorisé en dehors de leur établissement », explique Dominique Sabroux, professeur retraité et président de l'association Les Passeurs de fresque.

Humaniser les locaux
Une vingtaine d'élèves de différentes nationalités sont à l'origine de cette fresque sur briques peintes à la chaux et intitulée *Rencontres*. « Ce thème est très important. C'est la rencontre entre plusieurs générations : professeurs, retraités, étudiants mais également la rencontre avec l'art, qui manque cruellement dans tous les établissements scolaires », précise Dominique Sabroux. Les élèves à l'origine de ce projet sont également très fiers de voir leur œuvre exposée. « Nous sommes très heureux de voir notre fresque ici. Il n'y a pas de meilleur lieu d'exposition car elle s'intègre parfaitement aux locaux. C'est très significatif pour nous que cette fresque soit visible », indiquait mardi Sandra Khalfallaoui, élève en terminale ES au lycée Chrestien-de-Troyes. « Nous vous remercions de votre don. C'est un endroit qu'il est bon d'animer car nous sommes dans une salle d'attente où des gens passent du temps et s'interrogent sur leur pathologie. C'est un élément important d'humanisation de nos locaux et nous y sommes très sensibles », a indiqué le directeur de l'hôpital, Alain David. En termes de visibilité, avec 50 000 patients par an, il ne fait aucun doute que cette réalisation bénéficie d'une très bonne exposition.

La fresque, réalisée par des élèves de Chrestien-de-Troyes avec l'artiste Jacob Diboum, a été offerte au service des urgences du centre hospitalier de Troyes

50 000 patients fréquentent la salle d'attente des urgences



3/ Des stages de formation

Stage d'initiation à la fresque durant une semaine à l'Institut Universitaire des Métiers et du Patrimoine chaque été depuis 2005 : 60 stagiaires français et étrangers, d'âges variés, d'horizons professionnels divers, formés à Troyes en 6 ans, dans une démarche professionnelle ou culturelle.

4/ Nombreuses fresques monumentales, durables, pour des mairies, des églises, des universités, des associations

"Danse Macabre" dans l'église de Lirey en 2001, "Electrons libres" à l'UTT en 2003, "Le cycle de la chaux" à l'IUMP en 2007...

Gîte de groupe « La Halte Saint Bernard » à Bar sur Seine, 2006



18 Aubois (étudiants, actifs, retraités)
travaillent durant une semaine dans le Gîte



Salle socio-culturelle de Faux-Villecerf, 2010



"Les arpenteurs de l'absolu", œuvre de Jean-Jacques Jolinon, réalisée par le Passeurs

Chapelle Sainte Scolastique de l'Auberge de jeunesse de Troyes-Rosières, 2012



Œuvre réalisée par 9 Passeurs de fresques sous la conduite de Dan Mohanu, universitaire roumain de l'Université des Beaux-Arts de Bucarest.

Espace vivant de la bonneterie de Romilly



"La chaussette dans l'art", à partir d'œuvres de Chagall, Picasso, Derain



5/ Des liens de plus en plus nombreux avec l'Europe

Pologne



Œuvre de l'artiste polonais Jan Kaczmarek, réalisée dans un lycée polonais, à Opole, 2012, où une association semblable à la notre vient de se créer

Italie



Des liens anciens et durables entre la Lombardie et la Champagne
Des rencontres entre les Lycées Lunardi de Brescia et "Chrestien de Troyes"
Une découverte de deux fresquistes, Giotto à Padoue et Foujita à Reims
Une œuvre inventée par les lycéens mêlant les deux artistes

Partenariat avec la Roumanie

Voyage prévu en 2014, en lien avec l'universitaire Dan Mohanu

- dix jours d'initiation à la fresque byzantine à Troyes en avril 2013
- découverte de son travail de restauration dans l'Eglise de la Princesse à Bucarest
- élaboration d'un partenariat entre universités

6/ Des collaborations soutenues avec des artistes que l'on contribue à faire connaître au public auboisi

Avec Marianne Barbeau qui réalise une action en 2013 dans l'école de Faux-Villecerf

Avec Jacob Diboum qui découvre la fresque avec l'association



"Rencontres" au Lycée Chrestien de Troyes.
Œuvre réalisée par des lycéens suédois, italiens, polonais et français

Avec Danièle Tournemine, aux Inattendus de Sainte Savine en 2006, 2008, et bientôt au Musée de la Bonneterie de Romilly



Au cimetière de Sainte Savine



Devant l'Hôtel de Ville

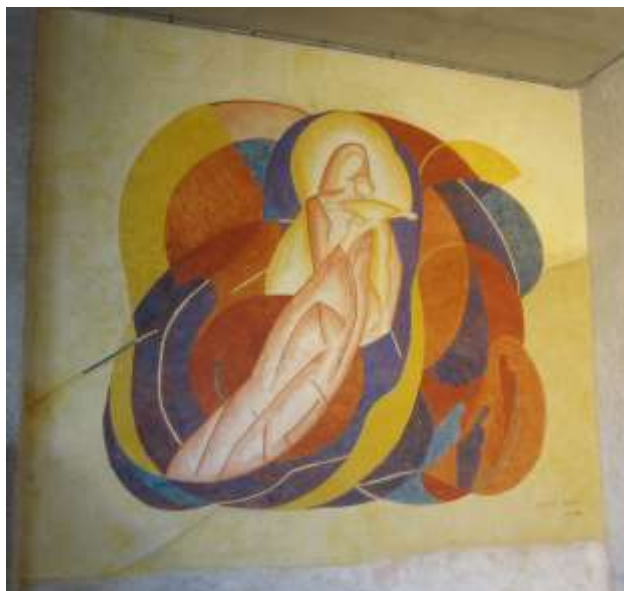
Avec Dom Angelico Surchamp, moine, fresquiste, peintre, créateur de la collection Zodiacque sur l'art roman, troyen, une collaboration de longue durée



Le Songe de Jacob, 2011, Evêché d'Autun



Les journées du Patrimoine de 2012, animées par les Passeurs de fresques, dans la chapelle du Lycée Marie de Champagne Fresques peintes en 1951-53 par Dom Angelico Surchamp



Salve Regina, Eglise de Romilly, 2012



Esther et Assuérus, Eglise de Romilly, 2013



Et bientôt un film réalisé par Gérard Massua et Jean-Louis Peudon sur l'ensemble de l'œuvre de Dom Angelico Surchamp.

Et avec Jean-Jacques Jolinon, qui nous transmet depuis 1999 son savoir d'artiste-fresquiste, et qui accompagne durablement, dans l'Aube, le renouveau de la fresque, art antique, universel, durable et convivial.

Le dernier projet en juillet 2013 au Moulin de Dosches (Aube)

La fresque de l'artiste, Jean-Jacques Jolinon, relie Noé et Diderot et s'inspire de l'Encyclopédie.

"Je me réfère à Diderot et aux Encyclopédistes, au travail considérable qui a été fait pour diffuser les connaissances acquises (philosophiques, morales, scientifiques, techniques). J'ai voulu associer à cet hommage, la mer représentée par des vagues sigillées bleues, en bas de la maquette. La reproduction d'une planche authentique de l'encyclopédie concerne l'ossature et l'intérieur d'un moulin à vent avec ses mécanismes. De là à imaginer une représentation de l'Arche de Noé il n'y a qu'un pas.... que je franchirai avec plaisir en y ajoutant quelques animaux familiers vivant dans un moulin ou autour."



« Diderot et Noé en Forêt d'Orient »

Un artiste, Jean-Jacques Jolinon, à l'origine de la renaissance de la fresque dans l'Aube

L'intérêt historique du lieu nous conduit à nous adresser à un artiste spécialiste de la fresque. Jean-Jacques Jolinon pratique la fresque à Mexico de 1968 à 1978 avec des artistes muralistes, américains et mexicains. Attiré par les fresques romanes, il s'installe en Poitou-Charente, devient formateur au Centre International d'Art Mural de Saint Savin sur Gartempe.

Jean Jacques Jolinon a créé beaucoup de fresques chez des particuliers ou dans des lieux publics : Futuroscope, CHU de Poitiers, Salines Royales d'Arc et Senans, Maison de l'innovation de Clermont Ferrand. Dans l'Aube il a accompagné la création de nombreuses fresques : "Juvénal des Ursins" à Troyes, "Electrons libres" à l'UTT, "Danse Macabre" de l'église de Lirey, "Cycle de la chaux" à l'IUMP, "Arpenteurs de l'Absolu" dans la salle socio-culturelle de Faux-Villecerf.

La fresque, une technique utilisée durant la Renaissance, pour une grange du XV^e siècle

En 2012, la rencontre entre deux associations, " Moulins à Vent Champenois " et "Passeurs de fresques", aboutit à la réalisation d'une oeuvre sur le mur intérieur de la grange du XV^e siècle dont la restauration vient d'être achevée. Cette restauration en matériaux naturels a été faite de façon à intégrer des fresques sur enduits de sable et de chaux.

Utiliser une technique oubliée pour décorer un bâtiment du XV^e siècle, est intéressant, la Renaissance étant un des âges d'or de la fresque. Cette action correspond aux objectifs de l'association : transmettre une technique ancestrale en favorisant les échanges et les rencontres avec d'autres associations et le public. Nos chantiers sont toujours ouverts à tous. C'est pour nous enthousiasmant de participer à la décoration de ce lieu culturel, et à l'image de ce qui s'est passé à Faux-Villecerf, les prolongements seront nombreux dans la Commune de Dosches et dans l'Aube.